

腹面基部浅黄色毛长，腹面端部 1/2 具黑刺，胫节黄色，腹面及内侧基部 1/2 黑色毛长，末端具粗黑刺 4-6 根，跗节腹面黑刺细短；后足腿节黑褐色，背面、腹侧面黄色毛长，腹面具黑色刺毛，胫节黑褐色，侧扁、弯曲，跗节黑褐色。(摘自 Li, 1996)

分布 福建(福州)、广东、广西。

(432) 海南粉颜蚜蝇 *Mesembrius hainanensis* Li, 1995 (图 322)

*Mesembrius hainanensis* Li, 1995: 121-123.

体长 13.0-15.5mm。

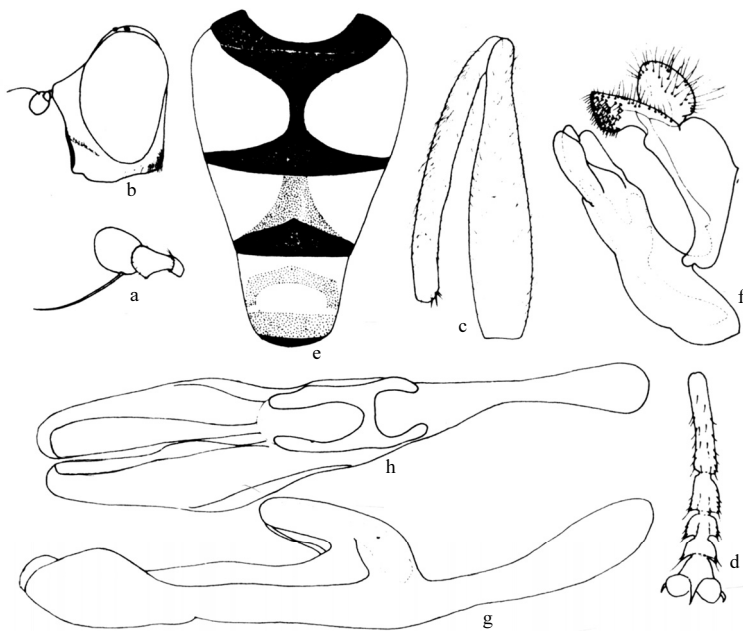


图 322 海南粉颜蚜蝇 *Mesembrius hainanensis* Li (仿 Li, 1995)

a. 触角 (antenna) b. 头部 (侧面观) (head in lateral view) c. 中足腿节和胫节 (middle femur and tibia) d. 中足跗节 (middle tarsus) e. 腹部 (背面观) (abdomen in dorsal view) f. 雄性外生殖器 (侧面观) (male genitalia in lateral view) g. 阳茎 (侧面观) (aedeagus in lateral view) h. 阳茎 (腹面观) (aedeagus in ventral view)

**雄性** 头顶三角黑色，具黑色毛；后头区毛黄色；额黑色，覆浅黄粉被和同色毛；新月片黑褐色；颜覆黄白粉被及同色长毛。触角褐色，第 3 节短于前两节之和；芒黑褐色，长于触角。中胸背板黑色，具 4 条不甚明显的由灰色粉被形成的纵带，毛浅黄色，肩胛、背板侧缘及翅基部之上黄色毛较长；小盾片深黄色，透明，毛黄色；侧板具许多曲的黄色长毛。腹部黄色，具黑色条纹，毛黄色；第 1 节背板全部黑褐色，中部覆灰白粉被；第 2 节背板黑褐色“工”字纹位于中间，前缘与第 1 背板相连，“工”字纹的内角圆，后缘黄褐色，被黄毛；第 3 背板具三角形黑褐色，有红褐色斑纹将其与前缘相连；

第4背板全黑色，中部覆浅黄色粉被。前足腿节黑色，浅黄色毛长，胫节基半部黄色，端半部黑褐色，跗节黄褐色；中足腿节黑色，胫节黄色，跗节具短细黑刺；后足腿节、胫节、跗节黑褐色。(摘自Li, 1995)

分布 海南(尖峰岭)。

(433) 长茎粉颜蚜蝇 *Mesembrius longipennis* Li, 1996 (图 323)

*Mesembrius longipennis* Li, 1996: 485-486.

体长 9.5mm，翅长 7.5mm。



图 323 长茎粉颜蚜蝇 *Mesembrius longipennis* Li (仿 Li, 1996)

a. 触角 (antenna) b. 头部 (侧面观) (head in lateral view) c. 中足腿节和胫节 (middle femur and tibia) d. 中足跗节 (middle tarsus) e. 腹部 (背面观) (abdomen in dorsal view) f. 雄性外生殖器 (侧面观) (male genitalia in lateral view) g. 阴茎 (侧面观) (aedeagus in lateral view) h. 阴茎 (腹面观) (aedeagus in ventral view)

**雄性** 头顶三角黑色，覆同色毛；额黄色，覆浅黄粉和同色毛；新月片黄色；颜覆黄白粉及同色长毛，中部无深色纵带。触角褐色；芒黑褐色。中胸背板黑色，具4条不甚明显的由灰色粉被形成的纵带，毛浅黄色，肩胛、背板侧缘及翅基部之上毛黄色，较长；小盾片深黄色，透明，基部黑色，毛黄色；中胸侧板具许多曲的黄色长毛。腹部黄色，具黑色条纹，被黄色和黑色毛；第1节背板黑褐色斑纹不达侧缘，中部被灰白粉；第2节背板黑褐色“工”字纹位于中间，前缘与第1背板相连，“工”字纹的内角圆，基部4/5毛黄色，端部1/5毛黑色；第3背板具三角形斑纹，顶角黑褐色，后缘黄褐色，毛黄色，后缘毛黑色；第4背板中部具1条褐色横纹，中部向上隆起，呈倒“V”字形，其余部分黄褐色。前足腿节黑色，胫节黄色，跗节黄褐色；中足腿节基部5/6黑色，端